



# FICHE TECHNIQUE

## CABOTS MORDUS

texte de Jean-Marie Piemme

mise en scène de Philippe Sireuil

Théâtre des Martyrs



**Cette fiche technique reprend les conditions techniques optimales, toutes négociations techniques restent possibles en accord avec le régisseur du spectacle.**

## ÉQUIPE DE TOURNÉE

**Comédiens :** Fabrice ADDE  
Franck ARNAUDON  
**Régisseur général :** Ralf NONN  
**Régisseur son :** Camilo LEFEBVRE  
**Habilleuse :** Alice ROUSSEL

*NOTA BENE : en cas de plusieurs représentations, le régisseur son sera seulement présent au montage et à la première représentation.*

**Durée du spectacle :** 1h45 min.

**Véhicule pour le transport :** Transporteur - poids lourd - camion 43 m<sup>2</sup>

**Durée d'installation :** 5 services

**Démontage :** 4h (dont chargement)

**Pré-Planning (celui-ci est à préciser en accord avec la production)**

		Tâches	Lumières	Son	Plateau
J-1	9h-13h	Déchargement, montage lumière et décors	2	1	4
	14h-18h	Montage plateau + montage son	2	1	4
	19h-22h	Patch et pointage lumière	2		2
J 0	9h-11h	Finition plateau	1	1	1
	11h-13h	Balance son		1	
	14h-16h	Raccords	1	1	1
Durant l'exploitation		Mise 2h avant le spectacle	1	1	1
À l'issue de la dernière représentation		Démontage et chargement 4h	2	1	4

Dans le cas d'équipe technique polyvalente, le nombre de personnes demandé pourra légèrement être revu à la baisse en concertation avec la régie du spectacle.

### PRÉPARATION

Afin de préparer au mieux notre venue, il serait souhaitable que vous nous fournissiez vos plans (masse, coupe, salle) au format PDF, la fiche technique de la salle et les coordonnées de la personne de contact en charge de notre accueil.

## PLATEAU

Ouverture minimum : 11 m

Profondeur : 5 m

Hauteur minimum : 4 m 20

Sol : en parfait état, plateau noir de jardin à cour.

Pendrillons : boîte noire à l'allemande (à convenir avec le régisseur du spectacle)

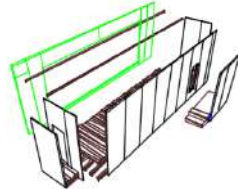
*NOTA BENE : des configurations permettant de réduire l'ouverture minimum demandée peuvent être envisagées sur base de discussion et d'analyse préalables.*

Pour plus d'information, voir les plans en annexes.

## SCÉNOGRAPHIE



Petite version sur plateau



Petite version au sol

2 dispositifs sont possibles : un pour scène surélevée venant se poser directement sur le plateau (annexe 1) et un dispositif pour plateau de plein pied posé sur praticables fournis par la compagnie (annexe 2).

### Matériel (à fournir par le lieu d'accueil)

- 2 Tubes aluminium (perche) diamètre 50 mm de 6 m
- 1 Tubes aluminium (perche) diamètre 50 mm de 11 m (manchon possible)

### Nous venons avec :

- 1 patience motorisée commandée par DMX (5 pins)
- 3 électro-aimants pour des lâchers commandés par la lumière sur circuit gradué
- 2 machines à fumée pilotées par DMX (3 pins)

## RÉGIE

**La régie doit se faire en salle (derrière le dernier rang du public)**

**Les conduites son, lumière et vidéo sont gérées par la même personne, les régies doivent donc être côte à côte.**

**L'habilleuse du spectacle est présente durant toute la représentation pour la régie plateau et les changements de costume à l'arrière du décor.**

**Une loge de changement rapide à prévoir derrière le décor, avec table, miroir, portant à costume et 3 chaises.**

### **DIVERS :**

À prévoir par le lieu d'accueil :

- Plusieurs lampes de régie graduables.
- 1 rouleau de Gaffa aluminium.
- 1 rouleau de Gaffa noir.
- 2 échelles réglables entre 3,50 m et 4,50 m, une des deux est nécessaire pour la mise et la démise durant toute la durée de l'exploitation.

## SONORISATION

Le système de diffusion en salle devra délivrer une puissance homogène et de qualité dans tous les points d'écoute de la salle.

Type de système professionnel uniquement.

### **À fournir par le lieu d'accueil :**

- **1 diffusion stéréo** en façade adaptée au lieu avec **cluster central**
- **2 Sub** en mono sous gradin
- **2 HP** type L-acoustics 108 p dont un sur lyre suspendu au-dessus du décor (voir plans en annexe)
- **1 console de mixage numérique type M32 avec DN32-USB (interface).**  
1 entrée stéréo mini jack en plus sur la console est à prévoir (envoi vidéo).

Un système d'interphonie entre la régie et l'habilleuse au plateau dans les coulisses est à prévoir.

### **Nous venons avec :**

- 1 HP Yamaha H5 placé sous le plancher du décor (voir plans en annexe 4)
- 1 mini-ampli et son HP de contact collé sur le décor (voir plans en annexe 4)
- 1 ordinateur avec Abelton live

**Il est demandé tous les câbles de modulation et d'alimentation électriques pour toutes les sources.**

## VIDÉO

### Nous venons avec :

- 1 vidéo projecteur : Panasonic PT-VMZ7ST Serie
- 1 ordinateur avec Qlab

**Un raccordement HDMI reliant le vidéo-projecteur à la régie est à prévoir par le lieu d'accueil.**

## ÉCLAIRAGES

Bien s'assurer qu'aucun de vos blocs de secours ne soit dirigé vers le centre de la scène ou ne fasse de lumière parasite pouvant nuire à la qualité du spectacle.

**Une occultation parfaite de la salle et de la cage de scène est indispensable.**

On trouvera le plan de feu (indicatif et non contractuel) en annexe 3

Le Théâtre des Martyrs se permettra de réadapter son plan lumière en fonction des lieux si nécessaire, surtout au niveau de la puissance des projecteurs.

### Matériel à fournir par le lieu d'accueil :

Description	Quantités
<b>Circuit gradué 2 kw</b>	9
<b>Découpe 1 Kw LED (type Robert Juliat Sully 4C 654SX)</b>	1
<b>Découpe 1Kw (type Robert Juliat 613SX – version led possible)</b>	1
<b>Découpe Tibo HE 553 Robert Juliat (ou équivalent 30°/45°)</b>	4
<b>Découpe Tibo HE 553 Robert Juliat (ou équivalent 15°/35°)</b>	1
<b>Fresnel 1Kw avec volet</b>	6

Un éclairage public contrôlable par DMX depuis la régie est à prévoir en plus.

### Matériel fourni par la compagnie :

- 1 ordinateur + wing grandMA
- 2 Ecl Cyclorama 050 Led – Prolights
- 3 électro-aimants sur circuit gradué (on/off)
- 4 rampes Led DMX (5 pins)
- 1 strip led DMX (5 pins)
- Bleu led DMX (5 pins)
- 1 patience contrôlée par DMX (5 pins)
- 2 machines à fumée contrôlées par DMX (3 pins)

## COSTUMES

*NOTA BENE : Au cas où il y a plus de deux représentations programmées, il est à prévoir un entretien des costumes selon la fiche costume (sur demande)*

## LOGES

Une loge pour deux personnes avec miroir de maquillage, lavabo et douche. Un accès internet wifi est souhaité.

## CATERING

Prévoir un repas pour l'équipe artistique et technique, soit 4 personnes (fruits, petits encas et petites sucreries sont les bienvenus)

## CONTACTS

### **Directeur technique du Théâtre des Martyrs**

Cyril Aribaud

[cyril.aribaud@theatre-martyrs.be](mailto:cyril.aribaud@theatre-martyrs.be)

Tel : +32(0)478 72 73 22

Régisseur général du spectacle :

Ralf Nonn

[ralf.nonn@gmail.com](mailto:ralf.nonn@gmail.com)

Tel : +32(0)470 86 79 12

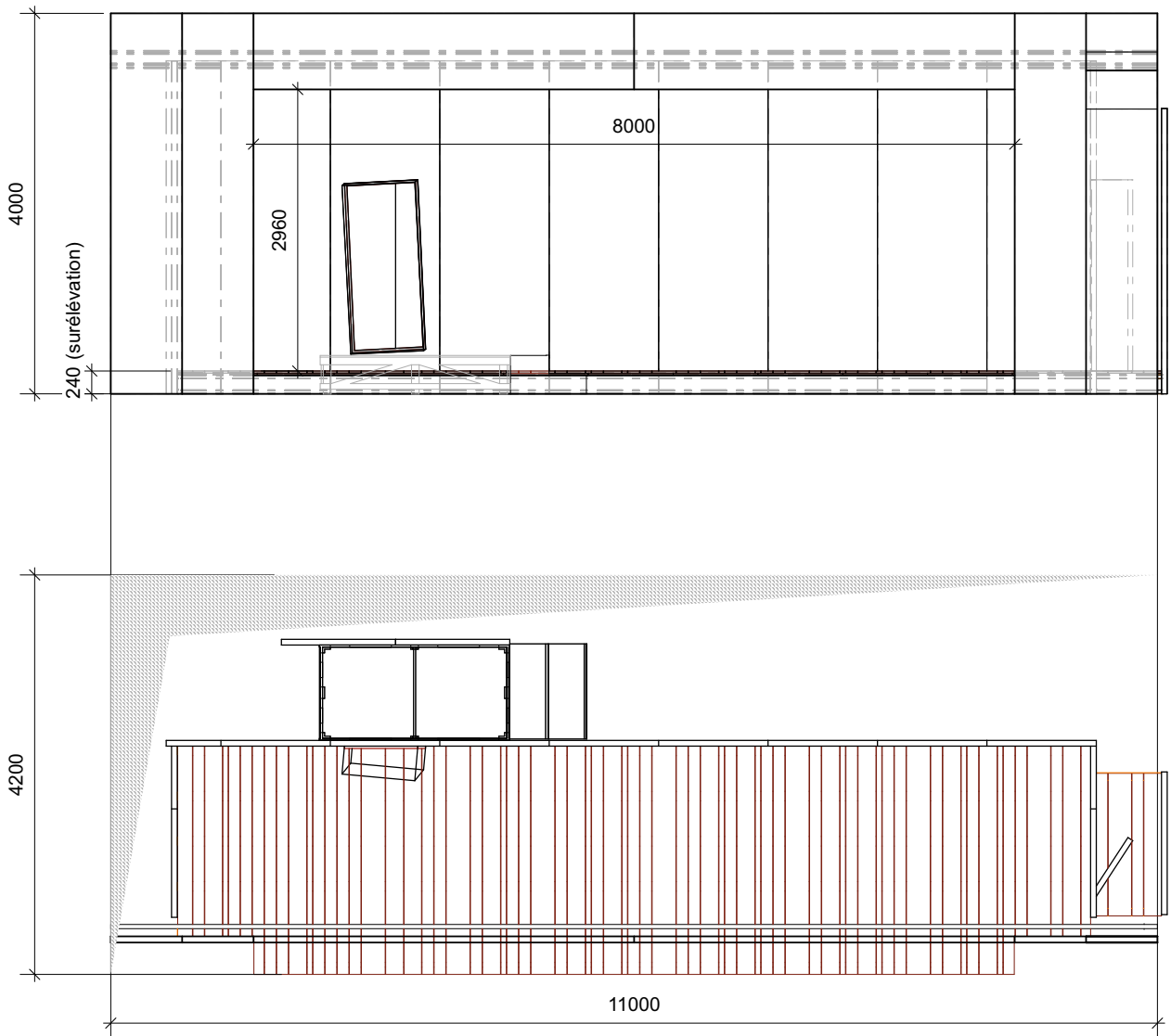
## ANNEXES

Plan plateau (annexes 1, 2 et 3)

Plan éclairages (annexe 4)

Plan sonorisation et vidéo (annexe 5)

Photos (annexe 6)



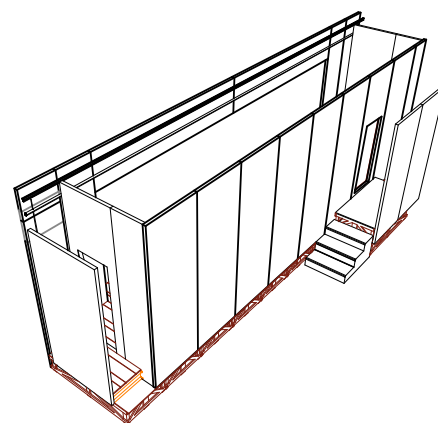
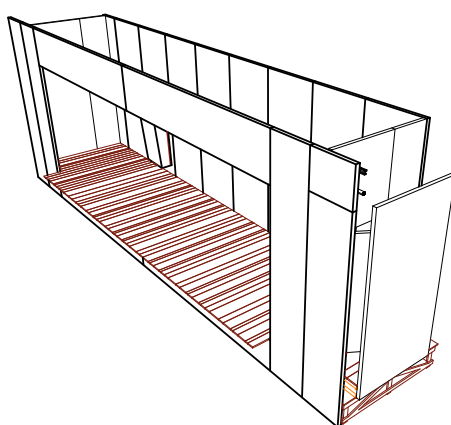
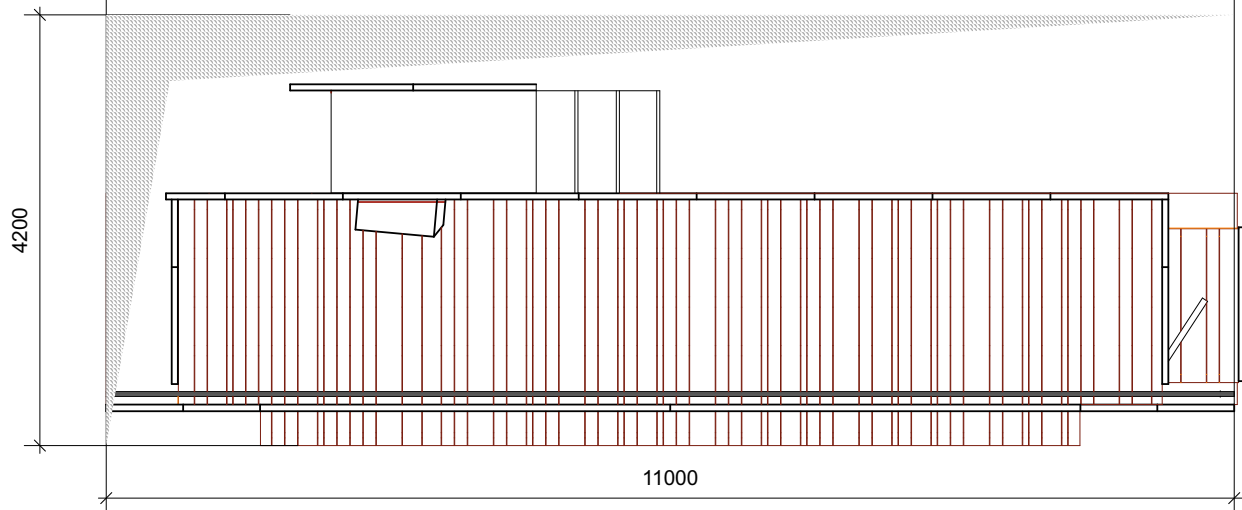
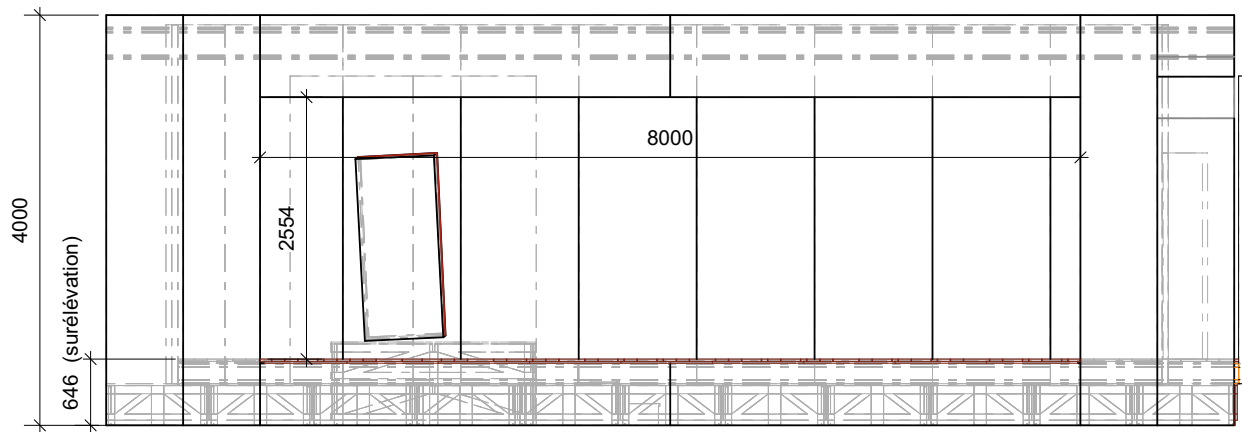
Dimensions en mm.

Scénographie  
**Cabots Mordus**  
 Version basse (pour scène surélevé)

Scénographie: Vincent Lemaire

Régie Générale: Ralf Nonn  
 +32 475 71 36 50 / ralf.nonn@gmail.com

v 1.0  
 22.10.2025



Dimensions en mm.

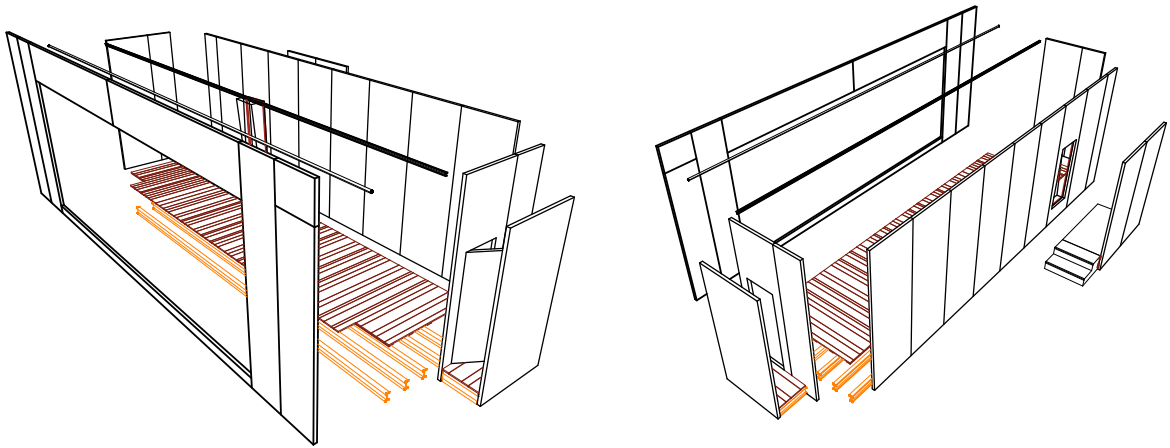
Scénographie  
**Cabots Mordus**  
 Version haute (praticables posés au sol)

Scénographie: Vincent Lemaire

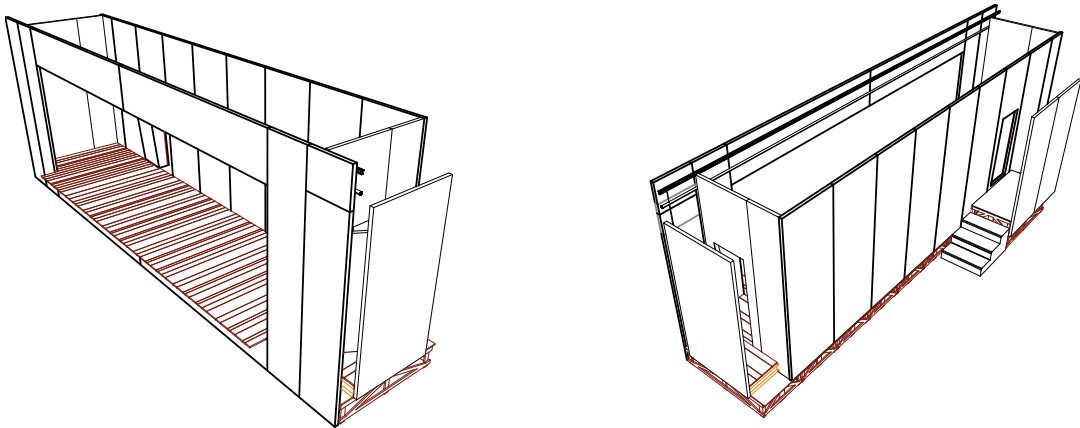
Régie Générale: Ralf Nonn  
 +32 475 71 36 50 / ralf.nonn@gmail.com

v 1.0  
 22.10.2025

**Version basse pour scène surélevée**



**Version haute pour scène de plein pied**

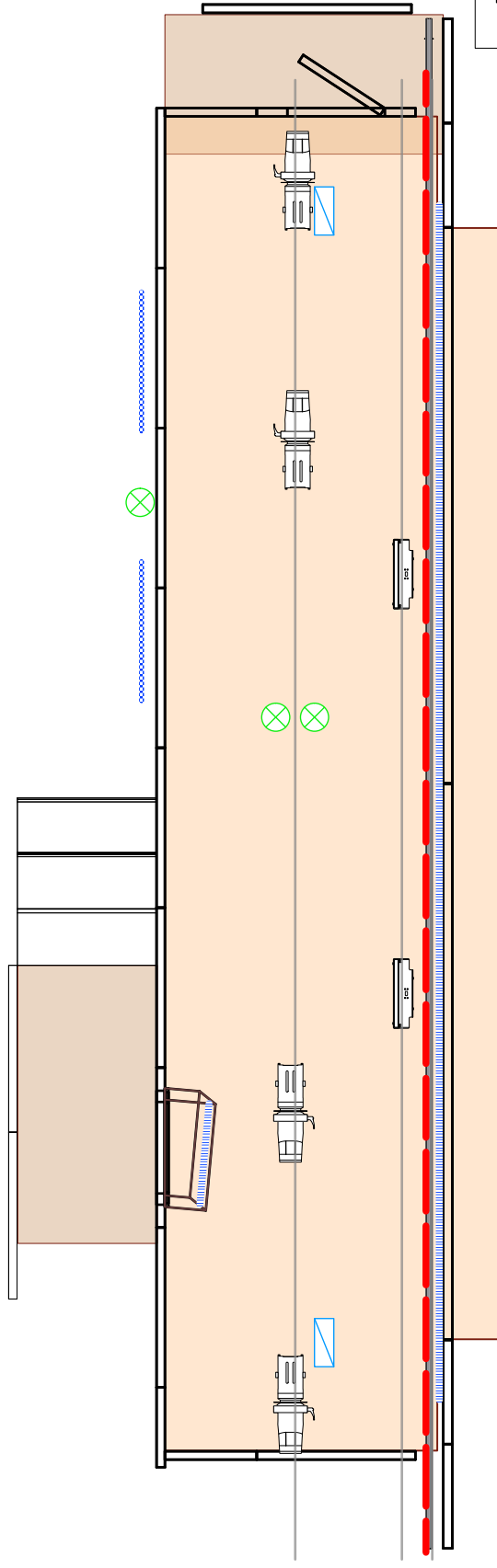


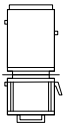
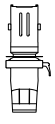

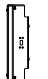





**Scénographie**  
**Cabots Mordus**  
Version haute (praticables posés au sol)

Scénographie: Vincent Lemaire

Régie Générale: Ralf Nonn  
+32 475 71 36 50 / ralf.nonn@gmail.com

v 1.0  
22.10.2025



	RJ 654 4 couleurs x 1
	RJ Tibo froid x 5
	PC 500 W x 5
	EclCyclorama 050 x 2 (Cie)
	Machine à fumée (Cie)
	LED bleu de service (Cie)
	Strip LED x 2 (Cie)
	Patience motorisée (Cie)
	Electro-aimant (Cie)

Implantation lumière  
**Cabots Mordus**

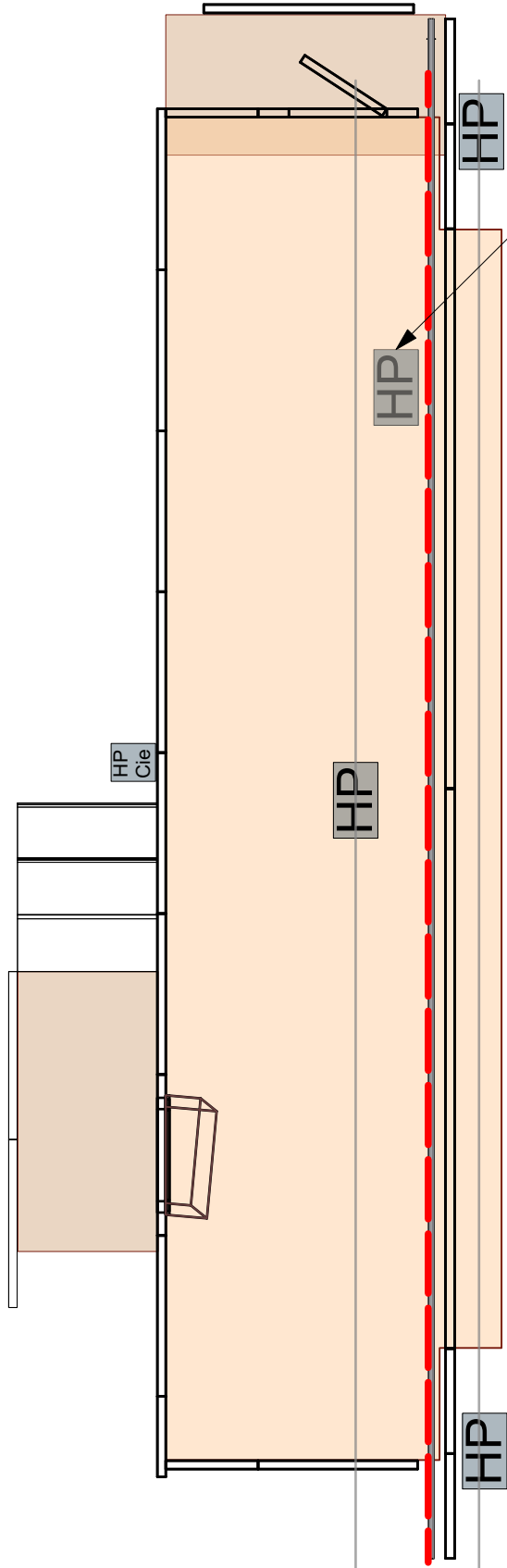
Mise en scène + éclairage: Philippe Sireuil

1:50

Régie Générale: Ralf Nonn  
+32 475 71 36 50 / ralf.nonn@gmail.com

v 1.0

22.10.2025



Intégré dans le décor

Eventuellement sous gradin

Projection sur le décor

Implantation son / vidéo  
**Cabots Mordus**

Mise en scène + éclairage: Philippe Sireuil

1:50

Régie Générale: Ralf Nonn  
 +32 475 71 36 50 / ralf.nonn@gmail.com

V 1.0

22.10.2025

